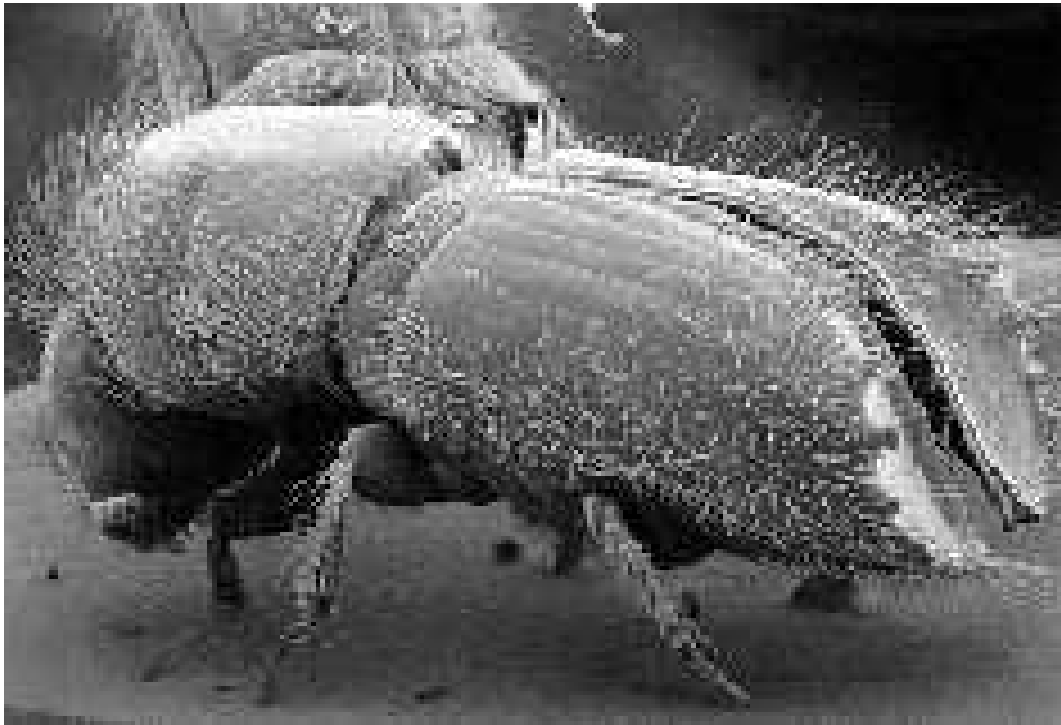




وزارت جهاد کشاورزی
سازمان حفظ نباتات

سوسک پوستخوار کاج Large larch bark beetle

Ips cembrae (Heer)
(Coleoptera: Scolytidae)



اهمیت:

این آفت اغلب در داخل پوست تنه های بریده شده یا شاخه های قطع شده درختان تغذیه می کند اما استرس های ایجاد شده ناشی از عوامل محیطی فعالیت بیشتر این آفت را باعث می شود. در منطقه وسیعی از آسیا علائم خسارت این آفت روی درختان ضعیف و در قسمتهای میانی و انتهائی تنه درختان زنده نیز دیده می شود. در سالهای خشک آفت می تواند موجب خسارات سنگین شود. جمعیت های موجود این آفت در انگلستان قادر ند به درختان زنده ای که از استرسهای محیطی رهایی پیدا کرده اند نیز حمله کنند و در هلند آفت روی درختان صدمه دیده در اثر طوفان بیشتر فعالیت دارد. این سوسک ناقل قارچ بیماریزای *Ceratocystis laricicola* در درختان سوزنی برگ می باشد که خسارت عمده ای به درختان میزبان وارد می نماید.

دامنه میزبانی:

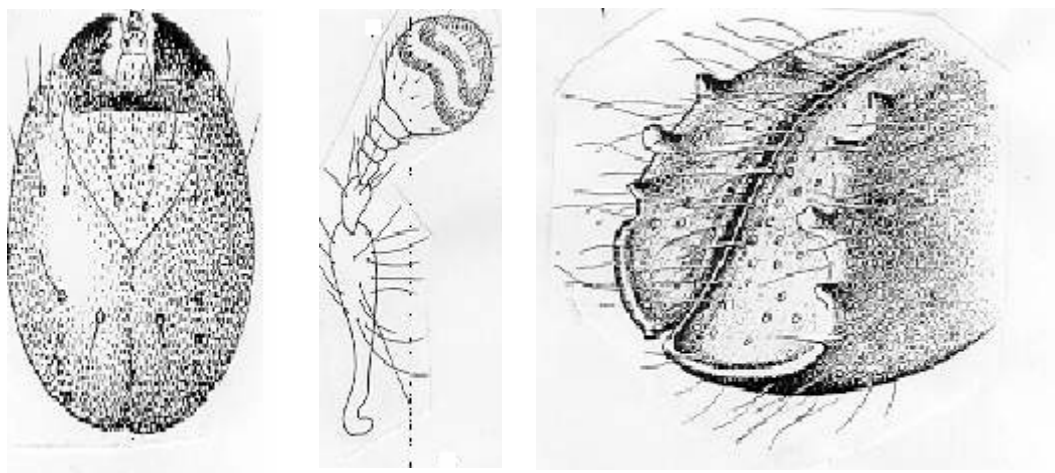
درختان سیاه کاج جنس *Larix spp.* از میزبان های اصلی این آفت محسوب می گردند. در منطقه اروپا آفت روی *L. decidula* و در منطقه آسیا روی *L. kaempferi*, *L. gmelinii* و *L. sibirica* و همچنین درختان گونه های جنس *Picea* و *Pinus* فعالیت دارد.

انتشار جغرافیائی:

در اروپا و حوزه مدیترانه کشور های اطریش، چک، فرانسه، آلمان، مجارستان، ایتالیا، هلند، لهستان، رومانی، روسیه (سیبری و نواحی خاور دور)، اسلواکی، سوئیس، انگلستان، اکراین و یوگسلاوی به این آفت آلوده هستند. در آسیا نیز آفت از کشورهای چین، ژاپن، کره شمالی، کره جنوبی و مناطق سیبری و خاور دور روسیه گزارش شده است.

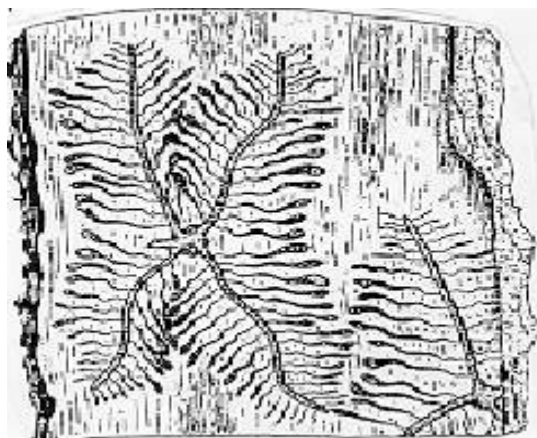
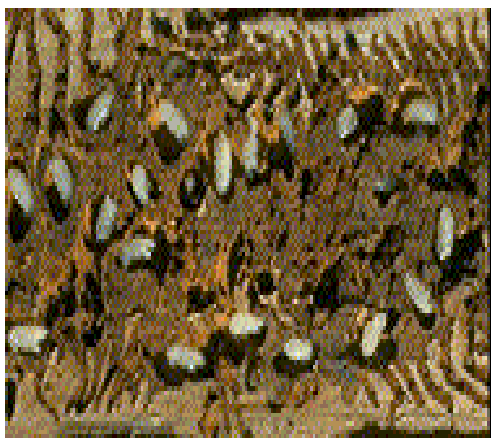
شکل شناسی:

حشرات کامل، سوسک هایی به رنگ قهوه ای متمایل به سیاه، به اندازه ۴-۶ میلی متر، دارای چهار عدد خار در طرفین داخلی فرورفتگی انتهائی هر یک از بالپوش هامی باشند. بند سوم گرز انتهائی شاخک خیلی طویل و حجیم می باشد.



زیست شناسی:

حشرات کامل زمستان گذران این آفت در ژوئن ظاهر می شوند. پرواز اصلی آنها در روزهای گرم اواخر ژوئن تا ژولای صورت می گیرد. حشرات جنس نر بافت پوستی میزبان را سوراخ کرده و فرمونهای ipsdinol , ipsenol and 3-methyl-3-buten-1-ol را رها سازی می کنند. آفت در هر سال یک تا دو نسل بسته به شرایط آب و هوایی و طول دوره تابستان دارد. حشرات کامل نسل دوم ممکن است در سپتامبر و نوامبر ظاهر می شوند. حشرات کامل نسل جدید آفت در اواخر تابستان شروع به تغذیه از شاخه ها و درختان جوان یا از پوست تازه اطراف دالان ها تغذیه می کنند. حشرات کامل زمستان را در داخل تونل های ایجاد شده بیشتر در زیر پوست نازک درختان به زمین افتاده و یا در بقایای جنگلی سپری می کنند.



علائم خسارت:

تغذیه آفت معمولاً در زیر پوست درختان میزبان صورت می گیرد. غالباً آثار خسارت به شکل سه دالان مادری عمود بر دالان شفیرگی دیده می شود که دو عدد از این دالان ها در یک جهت قرار گرفته و دالان دیگر در جهت مخالف آنها می باشد. دالان هائی با یک، دو یا چهار دالان مادری نیز مشاهده می شود. طول دالان های مادری بندرت از ۲۵ سانتیمتر تجاوز کرده و معمولاً ۱۷-۱۳ سانتیمتر می باشد.



راههای انتقال و انتشار:

نتایج آزمایشگاهی نشان داده است که حشرات کامل این آفت قادرند که برای مدت چند ساعت پرواز نمایند اما محدوده این پرواز در مناطق جنگلی تا حدود زیادی به وزش باد بستگی دارد. حشرات کامل این آفت آن در معده ماهیهای قزل آلا به فاصله ۳۵ کیلومتری از محل اصلی کاشت درختان سوزنی برگ دیده شده است که این نشان از انتقال این حشرات با کمک باد تا این مسافت طولانی است. انتشار در مسافتهای طولانی تر به کمک چوبهای وارداتی از مناطق آلوده که دارای پوست باشند صورت گرفته و انتقال این آفت از اروپا به کشورسوئد نیز به همین طریق صورت گرفته است.

اقدامات قرنطینه ای:

از جمله مهمترین اقدامات قرنطینه ای برای جلوگیری از ورود این آفت، ممانعت از ورود چوب های پوست دار از مناطق آلوده می باشد و ترجیحاً بهتر است چوب درختان میزبان آفت از مناطق عاری از آلودگی وارد گردد.